

# NOTICE D'UTILISATION & MAINTENANCE

## PETIT RABOT SOLS ET MURS



PETIT RABOT *RAB103068*

VARIATEUR ÉLECTRONIQUE *VAR???????*

## TABLE DES MATIÈRES

1- PRÉSENTATION .....	3
2- CARACTÉRISTIQUES .....	4
2.1- Données techniques .....	4
2.2- Contenu .....	5
3- SÉCURITÉ .....	6
4- USAGE .....	7
5- MISE EN OEUVRE .....	8
5.1- Avant la mise en service .....	8
5.2- Mise en place et changement du tambour .....	8
5.3- Raccordements électriques .....	9
5.4- Mise en marche et arrêt .....	10
5.5- Divers .....	10
6- UTILISATION .....	11
7- PRÉCAUTIONS D'EMPLOI .....	11
8- MAINTENANCE - NETTOYAGE - RÉPARATIONS - MISE AU REBUT .....	12
9- GARANTIE .....	14
10- CONFORMITÉ CE .....	15
11- ÉCLATÉS .....	16

## 1- PRÉSENTATION

Le PETIT RABOT a été développé avec nos moteurs brushless 700W (sans bruit, sans vibrations, longévité accrue et waterproof) pour de la rénovation, construction, démolition, désamiantage et démantèlement.

Elle permet d'effectuer vos tâches de rabotage d'enduit, de résine, bitumineux etc..

Ce rabot est compatible avec divers outils anti-pénébilité de notre gamme, permettant de raboter les murs sans efforts jusqu'à 6 mm de profondeur en une seule passe.

Cette machine doit obligatoirement être utilisée avec un variateur électronique IP65 et un aspirateur industriel à LONGOPAC®

### Liste des symboles



#### PRUDENCE

Ce symbole désigne une situation potentiellement dangereuse. Si vous ne respectez pas cette consigne, vous risquez de vous blesser ou de causer des dégâts matériels.



#### REMARQUE

Ce symbole vous donne des conseils d'utilisation et des informations importantes



#### SYMBOLE SUR L'APPAREIL

Avant la mise en service, veuillez lire la notice d'instructions.



Portez des lunettes de protection !



Consigne concernant la mise au rebut de l'ancien appareil (voir page. 8)



Température ! Ne pas toucher !

## 2- CARACTÉRISTIQUES

### 2.1- Données techniques

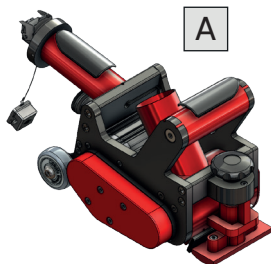
TYPE D'APPAREIL	PETIT RABOT	COFFRET VARIATEUR
RÉFÉRENCE	RAB103068	VAR??????
CLASSE DE PROTECTION	IP65	IP65
Ø TAMBOUR	65 mm	
LONGUEUR TAMBOUR	90 mm	
PUISSANCE UTILE	700 W	
VITESSE DE ROTATION	8 500 t/min	8 500 t/min
VOLTAGE	110 / 220	
VIBRATION	? m.s <sup>2</sup>	
NIVEAU SONORE	?? dB	
MASSE KG	?? kg	?? kg
DIMENSIONS MIN	38 x 16 x 19 cm	?? cm
DIMENSIONS MAX	38 x 14.9 x 19 cm	

## 2.2- Contenu

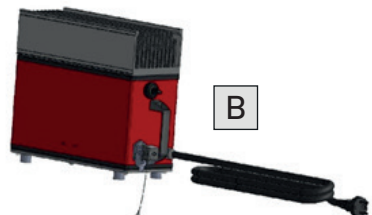
Déballer le colis et vérifiez si la livraison est complète.

Le colis comprend :

- A. Petit robot (x1)
- B. Variateur électronique IP65 (x1)
- C. Clé à ergot (x1)
- D. Clé six pans de 6 (x1)
- E. Tambour diamant Ø65
- F. Notice d'utilisation et de maintenance (x1)



**A CHANGER**



**A CHANGER**



## 3- SÉCURITÉ

Avant d'utiliser ce rabot, veuillez lire le contenu des documents suivants :

- La présente notice d'utilisation
- Les «Consignes générales de sécurité» régissant l'emploi des appareils électriques et réunies dans le fascicule ci-joint (référence : 315.915/04.04)
- Les règles et prescriptions préventives des accidents applicables sur le lieu de mise en œuvre.

Cet rabot a été construit en l'état de la technique et en conformité avec les règles de sécurité reconnues.

Toutefois son emploi peut générer des risques de blessures graves pour l'utilisateur ou pour des tiers.

N'utilisez ce rabot qu'aux conditions suivantes :

- Conformément à sa destination
- Dans un état de fonctionnement nominal et de sécurité parfaite.

Supprimez ou faites supprimer immédiatement tout dérangement susceptible de compromettre la sécurité.

### CONSIGNES DE SÉCURITÉ

Port des équipements de protection lors de l'utilisation :

- Lunettes enveloppantes,
- Masque anti-poussière,
- Gants de protection,
- Chaussures de sécurité antidérapantes.

Veuillez à ce que l'éclairage soit suffisant, et à ce que le poste de travail soit organisé de façon adaptée au travail.

Supprimez les obstacles contre lesquels vous risqueriez de trébucher.

**En présence de poussières dangereuses, portez un masque de protection respiratoire selon DIN/ EN149. Catégorie de filtre : P2**

### Aspiration des poussières

---

Pour la protection des utilisateurs et pour maintenir l'environnement de travail dans un état propre, il faudra pendant le travail utiliser un système d'aspiration intégré.

Ne faites fonctionner l'appareil que s'il est raccordé à un aspirateur ou à une installation d'aspiration des poussières.

Nous vous conseillons l'utilisation des aspirateurs spéciaux IETS à système de filtrage fin.

Ne travaillez pas dans des locaux dont l'atmosphère s'assortit d'un risque d'explosion.

Veillez constamment à vous tenir bien en équilibre.

## S.A.V

---

Ce rabot a été conçu et fabriqué en France par nos techniciens dans le but de vous permettre de travailler dans les meilleures conditions.

Malgré tout le soin que nous avons apporté à la réalisation de votre rabot, l'apparition d'une anomalie est toujours possible.

Merci de nous en faire part afin que nous puissions y remédier dans les meilleurs délais.

**SERVICE SAV IETS : 04 77 60 60 76 - sav@sept-tools.fr**

## 4- USAGE

Ce rabot est conçu pour enlever les couches de matériaux de surface tels que le béton, la résine, le plâtre, l'enduit ...

Il est souvent utilisé dans les travaux de rénovation, construction, démolition, désamiantage et démantèlement pour créer une texture appropriée.

Ce rabot est compatible avec divers outils anti-pénébilité de notre gamme, permettant de raboter les sols et murs sans efforts **jusqu'à 6 mm de profondeur en une seule passe.**

### Tambours diamants

---

Ce rabot s'utilise avec des tambours rotatifs capables de graver profondément les surfaces les plus dures.

L'usage des tambours doit respecter les points suivants :

- **ils doivent être de notre fourniture ou validés par nos services techniques,**
- l'alésage aménagé dans le tambour doit aller sur l'arbre d'entraînement sans présenter de jeu et sans précontrainte. N'utilisez ni réducteurs ni adaptateurs.
- ils doivent être fixés sur l'arbre à empreinte marguerite du rabot au moyen de la rondelle ressort fourni avec la machine.
- le tambour et la rondelle ressort doivent être en parfait état.
- le tambour monté doit pouvoir tourner librement dans le carter de protection.



**L'utilisation de tambours non validés par nos services techniques, en plus d'être inefficace et dangereux, vous fera perdre le bénéfice de la garantie. IETS décline toute responsabilité en cas de dommages et ou de blessures liées à l'usage de tambours non validés par ses soins.**

## 5- MISE EN OEUVRE

### 5.1- Avant la mise en service

Vérifications à effectuer avant la mise en service de la machine :

- La tension indiquée sur la plaque signalétique et celle du secteur doivent concorder.
- L'interrupteur de la machine doit se trouver en position 0 (OFF).

### 5.2- Mise en place et changement du tambour



N'utilisez que la rondelle ressort livrée d'origine ainsi que les tambours certifiés par IETS.

La machine ne doit pas être tenue ou posée de telle manière que les palettes des interrupteurs soient engagées.

#### Première installation

1. Mettre en place le tambour sur l'arbre d'entraînement en ayant préalablement déposé l'écrou de serrage ainsi que le carter de tambour, un seul sens de mise en place possible.
2. Visser l'écrou de serrage à l'aide de la clé à ergots et clé six pans.
3. Déposer les outils et ranger les dans la valise de transport,
4. Vérifier l'appui correct du tambour sur l'arbre d'entraînement,
5. Réinstaller le carter de tambour à l'aide de la clé six pans et des trois vis TFHC
6. Raccorder le câble du rabot au coffret variateur,
7. Branchez la fiche mâle du coffret variateur dans la prise de courant adaptée.



En cas d'usage à partir d'un groupe, électrogène, il faut impérativement démarrer le groupe électrogène avant d'effectuer le branchement du coffret variateur à celui-ci. Voir § 5.5

8. Démarrer le rabot (interrupteur en position I) et laissez-le fonctionner pendant environ 30 secondes. Contrôlez l'absence de vibrations.
9. Arrêter le rabot (lâcher les palettes).

## Remplacement du tambour

1. Débrancher la fiche mâle du coffret variateur de la prise de courant.
2. Dévisser l'écrou de serrage à l'aide de la clé à ergot en bloquant l'arbre à l'aide de la clé 6 pans.
3. Déposer le tambour,
4. Reprendre les étapes du paragraphe précédent.



**Prudence, lors d'un changement de tambour, celui à remplacer risque d'être chaud.**

## 5.3- Raccordements électriques

Le coffret variateur doit être raccordé à une source électrique stable.

**L'usage d'un groupe électrogène est admis sous réserve que celui-ci soit équipé d'un onduleur.**

Il est impératif d'effectuer les opérations dans l'ordre suivant :

1. Raccordez le rabot au coffret variateur.
2. Le cas échéant, démarrer le groupe électrogène,
3. Raccordez le coffret variateur au secteur.
4. Raccordez le flexible d'aspiration de l'aspirateur au rabot, en l'insérant sur la cheminée de la machine.

**Ne jamais déconnecter ou connecter le rabot au coffret variateur lorsque celui-ci est sous tension.**



**Ne jamais connecter ou déconnecter la machine du coffret variateur avant d'avoir :**

- mis l'interrupteur en position 0 (OFF)
- déconnecté le coffret variateur du secteur.

## 5.4- Mise en marche et arrêt

Mise en marche : Appuyez pour enclencher l'interrupteur en **position I** (ON).

Arrêt : Appuyez pour enclencher l'interrupteur en **position O** (OFF).

## 5.5- Divers

### Protection électriques

---

Le coffret variateur du rabot contient des dispositifs de surveillance du bon fonctionnement. Dès que le courant électrique dépasse un certain ampérage, le rabot s'arrête automatiquement.

Le rabot redémarrera automatiquement après 5 sec.

Si le système détecte 5 défauts de suite, pour pouvoir redémarrer le rabot lâcher les palettes, débrancher le coffret électrique du secteur, attendre 10 secondes et rebrancher le coffret électrique puis enclencher les deux palettes (ON).

### Prolongateurs électriques

---

L'utilisation d'un prolongateur électrique est autorisée pour le raccordement du coffret variateur au réseau général : section des fils 2,5 mm<sup>2</sup> minimum. (4mm<sup>2</sup> si un aspirateur est branché en simultané)



**Aucune autre prise de la rallonge ne doit être occupée.**

## 6- UTILISATION

Avant de mettre en marche la machine, tenez le tambour à une certaine distance de la surface à raboter.

Régler la vitesse du moteur au moyen du potentiomètre pour qu'il atteigne cette vitesse à vide. Tester celle-ci en mettant le rabot en marche au moyen des palettes.

Une fois que le tambour a atteint la vitesse circonférentielle requise pour raboter, posez-le sur la surface à raboter.

Guidez toujours la machine en exerçant un effort d'application léger sur la surface à raboter et effectuer un guidage linéaire, ceci pour obtenir un bon rendement d'abrasion et une longue durée de vie de l'outil.



Veillez à bien effectuer le réglage du rouleau avant selon l'épaisseur de matière à retirer.

## 7- PRÉCAUTIONS D'EMPLOI

### Risques électriques

---

Rien ne doit endommager la carcasse extérieure du moteur d'entraînement, faute de quoi il engendrerait un risque d'électrocution.

Remplacez immédiatement son cordon d'alimentation électrique et la fiche mâle de ce dernier s'ils sont endommagés.

### Risques mécaniques

---

En présence de fortes vibrations, éteignez immédiatement la machine et vérifiez la fixation du tambour. Si celle-ci est correcte, retirer la machine de la zone de travail et confiez là au service entretien pour une intervention SAV.

Pour empêcher que le tambour ne s'accroche dans un objet et ne s'endommage lui-même ou endommage ses organes de transmission, n'appliquez pas le tambour contre des arêtes de pièces ou tout objets métalliques.

## Risques santé

---

Pendant les travaux avec la machine, veillez à ce que vos vêtements ne risquent pas d'être happés par elle.

Après que vous avez éteint la machine, le tambour continue de tourner brièvement par inertie.

Ne tenez jamais la machine par le bas ou par sa cheminée. Vous risqueriez de vous faire coincer la main ou d'endommager le carter de tambour.

Raccordez le flexible d'aspiration à l'embout d'aspiration de la machine.

## Manipulations

---

Lorsque vous travaillez avec la machine, tenez-la toujours avec les deux mains.

Avant d'effectuer tous travaux sur la machine, veillez toujours à débrancher au préalable la fiche mâle du coffret variateur de la prise de courant.

## Rangement

---

Déposez toujours la machine dans un endroit sûr pour l'empêcher de tomber, comme par exemple d'un échafaudage, et veillez à ce que les palettes des interrupteurs ne soient pas actionnées involontairement.

Protégez les tambours diamantés contre les chocs et les impacts.

# 8- MAINTENANCE - NETTOYAGE - REPARATIONS - MISE AU REBUT

## Maintenance préventive

---

Un nettoyage général et régulier de la machine devra être réalisé conformément aux directives de l'entreprise utilisatrice.

De même, une surveillance du bon fonctionnement et du serrage des vis et écrous du rabot et de ses accessoires est à réaliser régulièrement.

En cas de constat d'une anomalie, prendre contact avec notre Service Après-Vente.

## Maintenance corrective

---



**Toute intervention par l'utilisateur sur la machine pendant la période de garantie est interdite sauf accord express de notre société.**

Au-delà de la période de garantie, des interventions de maintenance curative seront possibles avec l'appui de notre service après-vente.

## Nettoyage général

---

Nettoyez régulièrement le rabot et son coffret variateur.  
La fréquence de nettoyage dépend du matériau raboter et de la durée d'utilisation.

## Nettoyage du rabot

---

Nettoyage à l'eau possible, pas de haute pression.  
Penser à nettoyer le conduit d'aspiration de la machine qui peut se colmater avec de la poussière humide par exemple.

## Nettoyage du coffret électronique

---

Nettoyage à l'eau possible, pas de haute pression.  
**Il est formellement déconseillé de procéder à l'ouverture du coffret (démontage du couvercle).**

## Réparations

---

Ne confiez les réparations qu'à un atelier de SAV agréé par IETS.

## Consignes pour la mise en rebut

---



Lors de la mise au rebut des appareils, enlevez leur cordon d'alimentation électrique pour les rendre inutilisables.  
Conformément à la directive européenne 2002/96/CE visant les appareils électriques et électroniques usagés, et à sa transposition en droit national, les outils électriques usagés devront être collectés séparément et introduits dans un circuit de recyclage respectueux de l'environnement.

## 9- GARANTIE

A l'achat d'une machine neuve, IETS consent 2 années de garantie fabricant.

La période de garantie court depuis la date de vente de la machine.

La garantie ne couvre que les défauts imputables à des vices de matière et/ou de fabrication ainsi qu'à l'absence de propriété promise.

En cas de recours en garantie, munissez-vous de la preuve d'achat originale comportant la date d'achat.

Les réparations sous garantie ne pourront être réalisées que par des ateliers agréés par IETS.

La garantie n'est valide que si la machine a été utilisée de manière conforme.

Ne sont pas couverts par la garantie notamment l'usage de tambours non validés par notre service technique, l'usure conditionnée par l'utilisation et/ou les applications inexpertes, les machines qui ont été démontées intégralement ou en partie, ainsi que les dégâts imputables à une surcharge de la machine.

Sont également exclus les dommages occasionnés par la machine sur l'outil utilisé, l'emploi de la force, les dommages consécutifs imputables à une maintenance inexperte ou insuffisante de la part du client ou de tiers, les dommages provoqués par une intervention tierce ou des corps étrangers tels que le sable ou des pierres, ainsi que les dommages provoqués par le non-respect du contenu de la notice (par ex. le raccordement à une tension secteur ou à un type de courant erroné(e)).

Les recours en garantie concernant les outils et/ou accessoires ne seront valides que si ces derniers ont fonctionné sur des machines prévues ou autorisées pour une telle utilisation.

### Exclusion de responsabilité

---

Le fabricant et son représentant ne pourront être tenus responsables des dommages et du bénéfice perdu en raison d'une interruption du fonctionnement du chantier, provoqués par le produit ou par l'impossibilité de l'utiliser.

Le fabricant et son représentant ne pourront être tenus responsables des dommages provoqués par une utilisation inexperte du produit ou par son utilisation en association avec les produits d'autres fabricants.

## 10- CONFORMITÉ CE

Nous déclarons sous notre exclusive responsabilité que ce produit : Petit rabot et son Coffret Variateur

Numéros de série : *Voir plaque d'identification.*

correspondent aux normes ou documents normatifs suivants :

EN 60745, EN 55014, EN 61000,  
conformément aux dispositions de la directive : 2006/95/CE, 2004/108/CE, 2006/42/  
CE, 98/37/EG.

---

Matériels fabriqués par :

IETS  
10B Impasse Cotton  
42300 ROANNE  
www.sept-tools.fr

---

Responsable de constitution du dossier technique : IETS

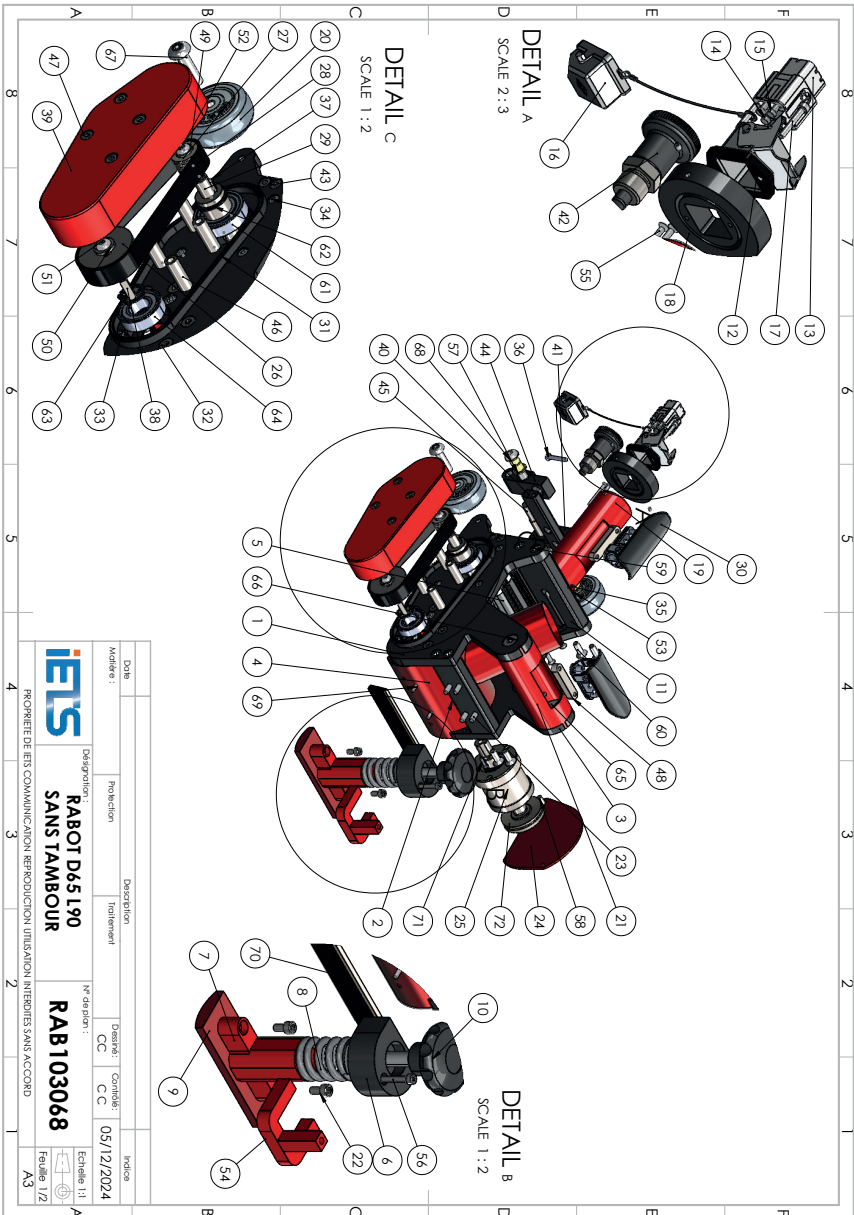
Responsable Qualité

---



à Roanne, le 05/12/2024

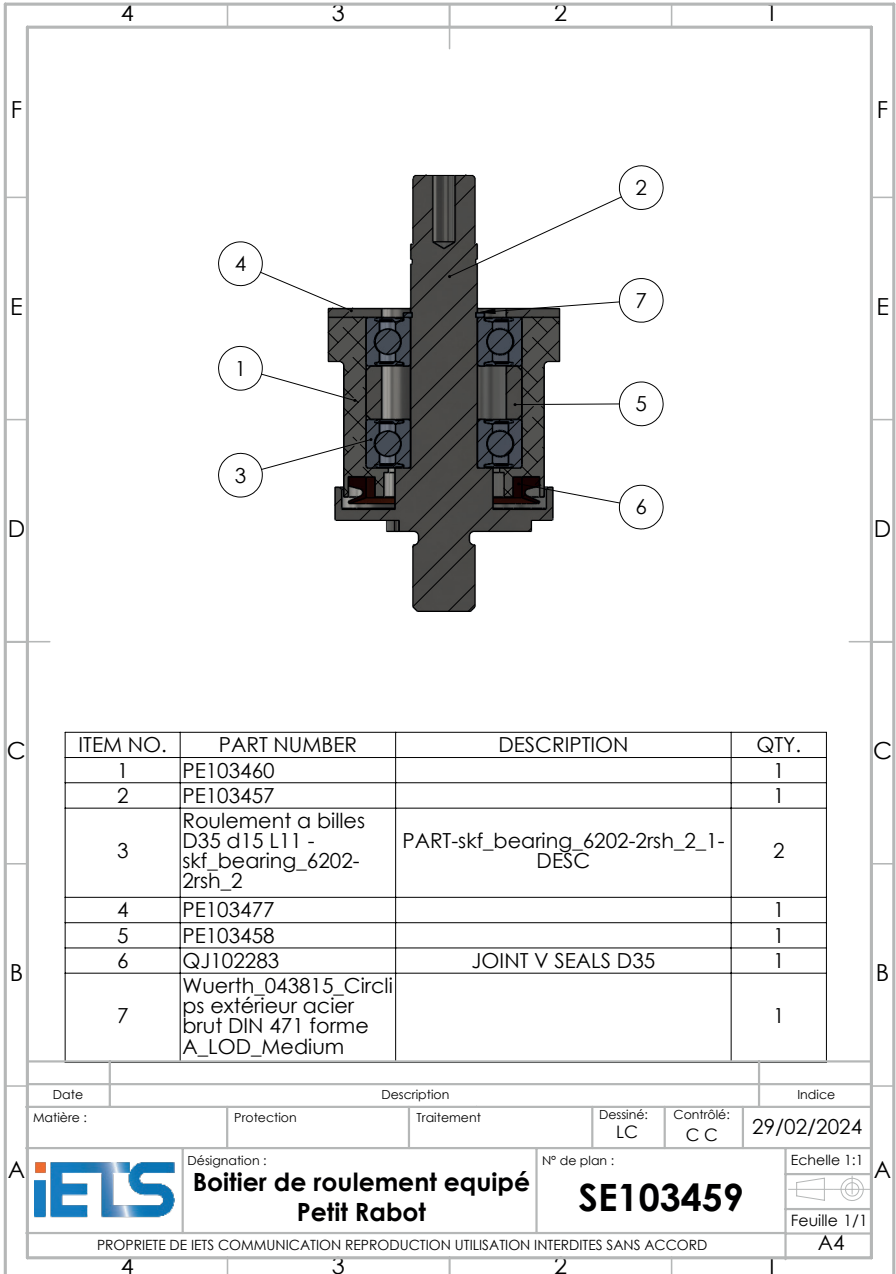
# 11- ÉCLATÉS



Date	Indice
Modèle :	
Designation :	
Produktion :	
Disposition :	
Instrument :	
CC	CC
CC	CC
05/12/2024	
RABOT D65 L90	
SANS TAMBOUR	
RAB103008	
Echelle 1:1	
Foliole 1/2	
AS	

ITEM NO.	PART NUMBER	DESCRIPTION	QTY.	ITEM NO.	PART NUMBER	DESCRIPTION	QTY.
1	PEI03468-B		1	46	colonnette D9 x 26		4
2	PEI03467		1	47	Vis TFHC M 4x 25		4
3	PEI03469-B		1	48	FEI03475		2
4	PEI03464		1	49	rondelle grower m6	PART-625126-DESC	1
5	AEI02280		1	50	rondelle grower m8	PART-625128-DESC	1
6	PEI03478		1	51	GV100996	VIS TBHC M6x20 - ZN	1
7	PEI03461		1	52	GV100993	VIS	1
8	Sodemann 23780-ressort		1	53	potier igus JFM-121418-10		1
9	PEI03466		1	54	PEI03476		1
10	boutet_bouton_612250-50	PART-boutet_bouton_612250-DESC	1	55	GV100258	VIS FHC M 3x 10 - ZN	2
11	PEI03470		1	56	GV100927	VIS CHC M 4x 45 - ZN	2
12	AEI00608	EMBASE FEMELLE	1	57	RW370FM-0810-09		2
13	AEI00694	INSERT FEM	1	58	Vis epaulée m5		1
14	AEI00084	CONTACT FEMELLE	2	59	GV100939	VIS CHC M 6x 20 - ZN	4
15	AEI000832	CONTACT FEMELLE	3	60	GV101015	VIS TFHC M 6x 16 - CL 10.9	4
16	AEI01379	COUVERCLE AVEC JOINT/PIVOT	3	61	roulement SKF 1904-PART-skf_bearing_61904-2r_2_1-DESC		1
17	GV101176	VIS	2				
18	PEI03479		1	62	Wuerth_043820_Circil ps extenseur acier bro1 DIN 471 forme A_LOB_Medium		1
19	PEI03483		1				
20	roue		2				
21	PEI03471		1				
22	GV100116	VIS CHC M 5x 10 - ZN	2	63	Wuerth_043815_Circil ps extenseur acier bro1 DIN 471 forme A_LOB_Medium		1
23	GV100931	VIS CHC M 5x 20 - ZN	4				
24	PEI03462		1	64	ROULEMENT SKF W 6002-ZZ	PART-skf_bearing_w_6002-2z_2_1-DESC	1
25	SEI03459		1	65	PEI03725		2
26	Poulie D40		1	66	GV100955	VIS	2
27	Poulie D20		1	67	GV101001	VIS	1
28	courroie		1	68	GV101002	VIS	1
29	PEI03474		1	69	GV100258	VIS FHC M 3x 10 - ZN	2
30	SEI03028	INTERRUPTEUR ASSEMBLE	2	70	brosse rabot 95mm		2
31	joint carter		1				
32	GV101879	VIS TFHC M 5x 12 - ZN	5	71	vis TFHC M 3x12	PART-vis_vf13_12paona-DESC	1
33	GV100071	VIS CHC M 5x 16 - ZN	5	72	PEI00135	ECROU M14 + BONDELLE RESSORT	1
34	GV100294	VIS	4				
35	GV100976	BOX-MSSU3-4	4				
36	GV103029	VIS TBHC M 4x 25 - ZN	4				
37	AM102716		1				
38	Clavette 5x5x15		1				
39	PEI03463		1				
40	PEI03460		1				
41	PEI03462		1				
42	AM100481	DOIGT INDEXAGE M16	1				
43	GV101012	VIS	8				
44	tole guideage roue amovible		1				
45	fige filetee M6x80		1				







Imaginé, développé et assemblé en France par



IETS  
30 Rue des Manufacturiers  
42640, Saint-Romain-la-Motte - France

+33 477 606 074  
[contact@sept-tools.fr](mailto:contact@sept-tools.fr)